

# LØNNER DET SIG AT FÅ LØNTIMER PÅ VEJEN MOD JOB?

Beskrivelse, klyngeanalyse og forløbsanalyse  
af ordinære løntimer for aktivitetsparate  
kontanthjælpsmodtagere



Lønner det sig at få løntimer på vejen mod job?  
Beskrivelse, klyngeanalyse og forløbsanalyse af ordinære løntimer  
for aktivitetsparate kontanthjælpsmodtagere  
1. udgave, 1. oplag 2024

Analysen er udarbejdet af Michael Rosholm  
Institut for Økonomi, Aarhus Universitet  
IZA, The Institute for the Study of Labor, Bonn

Denne publikation er udgivet af Væksthusets Forskningscenter.  
Publikationen kan downloades på [www.vaeksthusets-forskningscenter.dk](http://www.vaeksthusets-forskningscenter.dk)

Væksthusets Forskningscenter  
Thoravej 26  
2400 København NV

# Indholdsfortegnelse

---

<b>1. Introduktion</b>	<b>4</b>
------------------------	----------

---

<b>2. Populationsafgrænsning, data og metode</b>	<b>8</b>
2.1. Datakilder og populationsafgrænsning	8
2.2. Definition af ordinære timer	8
2.3. Baggrundsvariable	9
2.4. Metode	10

---

<b>3. Beskrivelse af populationen</b>	<b>11</b>
3.1. Alle aktivitetsparate kontanthjælpsmodtagere	11
3.2. Borgere med ordinære løntimer	13
3.3. Klyngeanalyse	13
3.4. Timetal, branche og deltagelse i aktiv indsats	15

---

<b>4. Forløbsanalyse</b>	<b>20</b>
--------------------------	-----------

---

<b>5. Konklusion</b>	<b>29</b>
----------------------	-----------

---

<b>Litteratur</b>	<b>30</b>
-------------------	-----------

---

<b>Appendiks</b>	<b>32</b>
------------------	-----------

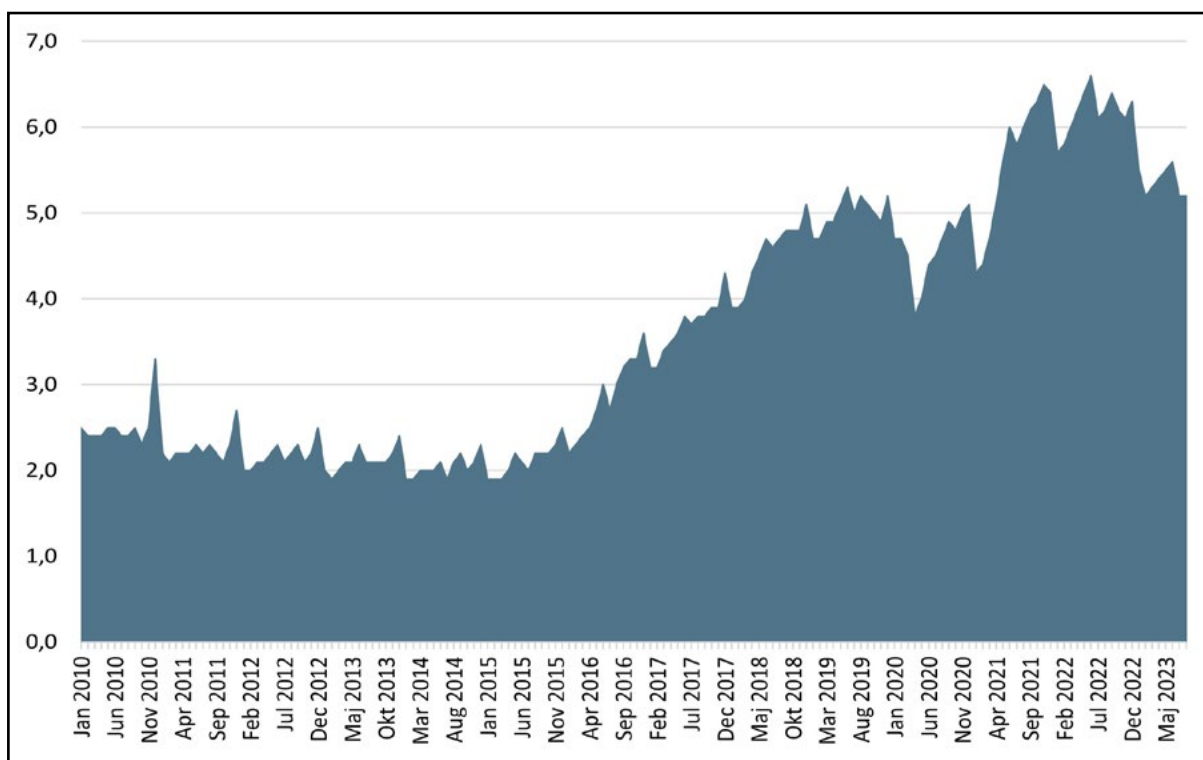
---

# 1. Introduktion

Er ordinære løntimer en trædesten for aktivitetsparate kontanthjælpsmodtagere på vejen mod beskæftigelse? Dette spørgsmål søges besvaret i et forskningsprojekt, hvor denne rapport udgør den første af to afrapporteringer. Den anden rapport forventes at udkomme i 2024.

Andelen af aktivitetsparate kontanthjælpsmodtagere, som i løbet af en måned har ordinære løntimer samtidig med, at de modtager kontanthjælp, er steget ganske meget siden omkring 2016, jf. figur 1. Andelen ser ud til at stagnere på ca. 5 % omkring starten af 2019 for så at falde i forbindelse med nedlukninger som følge af Covid-19 pandemien. Andelen stiger til godt 6 % i 2021 og 2022 for så at falde tilbage til et niveau på godt 5 % i 2023.

**Figur 1. Andel aktivitetsparate kontanthjælpsmodtagere med ordinære løntimer opgjort månedligt, januar 2010 - august 2023**



Kilde: Jobindsats.dk

En vigtig begrundelse for at hjælpe kontanthjælpsmodtagere (og borgere på visse andre overførselsindkomster) til at opnå ordinære timer er, at det skal bringe dem tættere på arbejdsmarkedet. Det indebærer, at de skal bringes nærmere på at være i stand til at forsørge sig selv helt eller delvist. Hypotesen er således, at de ordinære timer kan udgøre en trædesten på vejen mod (endnu mere) ordinær beskæftigelse. Derudover er der en vis evidens for, at det at være i beskæftigelse

er forbundet med øget selvværd og mentalt velbefindende. Økonomisk er der både en gevinst for den enkelte og for staten, som sparer udgifter til kontanthjælp og samtidig kan kræve mere ind i skatter.

Den eksisterende viden, om hvorvidt redskabet virker efter hensigten - at føre til mere beskæftigelse, er imidlertid begrænset. Der findes en række tilgrænsende forskningsområder, hvor det undersøges, i hvilket omfang forskellige indsatser virker som trædesten på vejen mod fuld beskæftigelse. Fx undersøger Jahn & Rosholm (2013; 2014), om vikararbejde kan hjælpe ledige personer tilbage mod ordinær beskæftigelse, og de finder, at det kan det under bestemte omstændigheder. I Tyskland findes ikke samme mønster. Her er der i bedste fald ingen effekter, se Jahn & Rosholm (2018).

Tilsvarende finder Kyrrä, Parrotta & Rosholm (2013), at supplerende dagpenge (altså beskæftigelse på deltid) i visse tilfælde kan hjælpe dagpengemodtagere tilbage mod fuld beskæftigelse, men heller ikke her er evidensen entydig.

Så vidt vides er der ikke gennemført effektmålinger af ordinære løntimer i Danmark. I Tyskland findes 'One-Euro-jobs' for især 'welfare recipients', men de jobs har en række karakteristika, som gør dem markant anderledes end ordinære løntimer. Hohmeyer (2012) viser, at disse jobs generelt ikke hjælper 'welfare recipients' tilbage mod beskæftigelse.

Det studie, som ligger tættest op ad dette forskningsprojekt om ordinære løntimer i Danmark, er Mosthaf, Schank & Schwarz (2021). De undersøger effekten i Tyskland af at tage supplerende beskæftigelse, mens man modtager den tyske pendant til kontanthjælp. Der er typisk tale om halv- eller fuldtidsjob, men til en så lav løn, at man kan få supplerende kontanthjælp. De viser, at denne supplerende beskæftigelse virker som en trædesten ind i ordinær beskæftigelse uden supplerende kontanthjælp for mænd, men at det kun virker i et vist omfang for kvinder.

Der findes en relateret indsats for sygemeldte borgere, delvise raskmeldinger ('graded return to work' i litteraturen), som indeholder de samme elementer som ordinære løntimer for kontanthjælpsmodtagere. Sygemeldte borgere har i flere lande, inklusive Danmark, muligheden for at vende delvist tilbage på arbejde med supplerende sygedagpenge. Flere studier har forsøgt at estimere den kausale effekt heraf. For et overblik over den lidt ældre forskning i nordiske lande, se Kausto m.fl. (2008). Nyere studier viser stort set samstemmende positive effekter af gradvise raskmeldinger på tilbagevenden til (fuldtids-)arbejde, se fx Reme m.fl. (2015), Kröger m.fl. (2015), Schneider, Linder & Verheyen (2016) og Rehwald, Rosholm & Rouland (2018). Mikkelsen & Rosholm (2018) har gennemført et systematisk review og en meta-analyse af indsatser rettet mod sygemeldte borgere pga.

mentale helbredsproblemer, og de finder stærk evidens for en positiv virkning af virksomhedsrettede indsatser generelt og moderat evidens for en positiv effekt af gradvise raskmeldinger.

Generelt er der relativt begrænset viden om virksomme indsatser for borgere længere væk fra arbejdsmarkedet, til dels fordi så få af dem kommer i beskæftigelse. Carsten Koch-udvalgets rapport om 'Nye veje mod job – for borgere på kanten af arbejdsmarkedet' giver et overblik over den sparsomme litteratur. Det generelle billede er dog relativt klart; at indsatser, som bringer borgeren ud på det ordinære arbejdsmarked (IPS, JobFirst, virksomhedspraktik mv.), har de bedste resultater.

Det er derfor af flere årsager interessant at analysere, i hvilket omfang ordinære løntimer for aktivitetsparate kontanthjælpsmodtagere på det fleksible danske arbejdsmarked påvirker beskæftigelsessituationen for dem, som opnår ordinære løntimer. For det første er der ingen andre lande, som har en ordning, som helt svarer til den danske med mulighed for ganske få timers ordinær beskæftigelse per uge. For det andet er der ingen, som har analyseret effekterne for en gruppe kontanthjælpsmodtagere (eller lignende), som ikke umiddelbart er jobparate. For det tredje ser det ud til, at trædestens-effekterne er forskellige for forskellige grupper og på tværs af lande. Og for det fjerde er der en vis evidens for, at et tilsvarende redskab rettet mod langtidssygemeldte borgere har positiv effekt, ligesom de virksomhedsrettede indsatser generelt ser ud til at have bedst effekt for udsatte borgere.

Derfor har dette forskningsprojekt overordnet til hensigt at analysere følgende forskningsspørgsmål:

### **Hvordan klarer aktivitetsparate kontanthjælpsmodtagere, som opnår ordinære løntimer, sig efterfølgende på arbejdsmarkedet, hvis de sammenlignes med en tilsvarende gruppe personer, som ikke fandt ordinære løntimer (på samme tid)?**

Der gennemføres i forskningsprojektet to typer kvantitative analyser, som afrapporteres i to rapporter, hvoraf denne udgør den første:

1. Først gennemføres en række beskrivende analyser af aktivitetsparate kontanthjælpsmodtagere. Der foretages bl.a. eksplorative klyngeanalyser, hvor det undersøges, om de aktivitetsparate kontanthjælpsmodtagere kan inddeles i klynger baseret på deres køn, etnicitet, uddannelse, helbred, kriminalitet, arbejdsmarkedshistorik mv. Herefter foretages forløbsanalyser af, hvordan aktivitetsparate kontanthjælpsmodtagere, som opnår ordinære løntimer, klarer sig fremadrettet. Er de i stand til at fastholde eller forøge antallet af timer, overgår de til fuld selvforsørgelse, eller falder de tilbage på kontanthjælp på fuld tid? Denne analyse foretages også opdelt på de identificerede klynger.

2. Dernæst opstilles en statistisk model, som skal forsøge at estimere effekten af at opnå ordinære løntimer på sandsynligheden for at overgå til fuld selvforsørgelse/beskæftigelse.

I denne rapport dokumenteres de beskrivende kvantitative analyser, som angivet under punkt 1 ovenfor. I afsnit 2 gennemgås populationsafgrænsningen og de anvendte data og metoder. Dernæst beskrives i afsnit 3 den udvalgte population, og der laves en række klyngeanalyser af aktivitetsparate kontanthjælpsmodtagere, som opnår ordinære timer. Herefter vises i afsnit 4 en forløbsanalyse af borgere, som opnår ordinære timer. Til slut konkluderes der på resultaterne i afsnit 5.

De kvantitative analyser kombineres i forskningsprojektet med et sideløbende kvalitativt orienteret projekt, hvori der gennemføres analyser af de aktivitetsparate kontanthjælpsmodtageres motivation for at søge og få ordinære løntimer, deres tro på hvorvidt ordinære timer kan bringe dem videre og deres holdning til, hvordan redskabet anvendes i jobcentre. Derudover interviewes også borgernes jobkonsulenter med henblik på at få deres perspektiver på anvendelsen af ordinære løntimer.

## 2. Populationsafgrænsning, data og metode

### 2.1. Datakilder og populationsafgrænsning

De primære datakilder, som anvendes i forskningsprojektet, er Beskæftigelsesministeriets DREAM-data samt data fra Danmarks Statistiks forskningsregistre. DREAM-data anvendes til at afgrænse populationen, afgøre hvem der har ordinære timer, hvor mange de har og hvornår, de har dem, samt til at danne selve de forløbshistorier, som skal analyseres.

DREAM-data indeholder ugentlig information om forsørgelsesstatus og månedlig information om den enkeltes beskæftigelsesgrad. Vi aggregerer de ugentlige informationer om forsørgelsesstatus til månedlige observationer. Ved at sammenholde informationer om forsørgelsesstatus og månedlige beskæftigelsesgrader kan vi identificere borgere, som har ordinære løntimer samtidig med, at de modtager supplerende kontanthjælp.

Med udgangspunkt i DREAM-data kan der også dannes et sæt af forklarende variable, som indeholder køn, alder, etnicitet, civilstand, kommune og en omfattende arbejdsmarkeds- og forsørgelshistorik, herunder også deltagelse i aktive beskæftigelsesindsatser som fx virksomhedspraktik. DREAM-data suppleres med data fra Danmarks Statistiks administrative registre til forskningsbrug, herunder information vedrørende uddannelse, indkomst, formue, fysisk og mentalt helbred, domme for kriminalitet mv.

Den analyserede population afgrænses til aktivitetsparate borgere på kontanthjælp. For at beskrive så aktuel en population som muligt og på et tidspunkt, hvor de ordinære løntimer har fået et vist omfang (se figur 1), udtrækkes alle personer mellem 30 og 60 år, som på et tidspunkt i løbet af årene 2017-2019 har været kategoriseret som aktivitetsparate kontanthjælpsmodtagere i DREAM (DREAM-koderne 730-739) i mindst en måned, og for hvem der er information om bopælskommune. Denne population udgør 93.462 unikke personer. 52.151 af disse var aktivitetsparate kontanthjælpsmodtagere, allerede da observationsperioden startede i januar 2017. De resterende 41.311 har påbegyndt et forløb som aktivitetsparate kontanthjælpsmodtagere i løbet af perioden 2017-19. Borgerne i analysen følges i op til to år, dog maksimalt indtil midten af 2021. Det vil sige, at de, som påbegynder et kontanthjælpsforløb i slutningen af 2019, kun følges i godt 1,5 år.

### 2.2. Definition af ordinære løntimer

En borger i populationen defineres som havende ordinære løntimer, hvis denne har mindst en times ordinær beskæftigelse i en given måned, samtidig med at



vedkommende har været aktivitetsparat kontanthjælpsmodtager og ikke har været i løntilskudsbeskæftigelse (da vi er interesserede i ordinære løntimer som beskæftigelsespolitisk redskab). Her betragtes de ordinære timer som et *redskab*, som vi analyserer resultaterne af.

I forløbsanalyserne, som kigger fremad efter den første måned med ordinære løntimer, beskrives samtlige løntimer, borgeren har, uanset om de suppleres med kontanthjælp eller anden offentlig ydelse (på nær løntilskud), eller om de ikke suppleres med nogen ydelse. I disse analyser betragtes antal beskæftigede timer som et *outcome*, og vi analyserer virkningen af at have haft ordinære løntimer på det outcome.

Det har ikke været muligt med de tilgængelige data at ramme præcist de samme antal og andele af modtagere af ordinære løntimer, som de er opgjort på Jobindsats.dk (se figur 1), men vi kommer meget tæt på, og udviklingen over tid er den samme. Forskellen skyldes formentlig primært vores afgrænsning til 30-60-årige, hvor figur 1 dækker over alle aktivitetsparate kontanthjælpsmodtagere uanset alder.

Af analysepopulationen på de 93.462 aktivitetsparate kontanthjælpsmodtagere har 22.000, svarende til 24 %, haft ordinære løntimer i mindst en time (i minimum en måned) i løbet af observationsperioden fra primo 2017 til medio 2021.

### 2.3. Baggrundsvariable

Baggrundsvariable er som udgangspunkt målt primo det år, hvor personen første gang i observationsperioden observeres som aktivitetsparat kontanthjælpsmodtager. Baggrundsvariablene omfatter:

- Køn
- Civilstand
- Alder
- Antal hjemmeboende børn under 18 år
- Etnicitet
- Uddannelse
- Geografisk placering
- Formueinformationer
- Domme for kriminalitet
- Somatiske og psykiatriske diagnoser de seneste tre år
- Receptpligtig medicin købt inden for det seneste år
- En detaljeret arbejdsmarkedshistorik omfattende beskæftigelse, erhvervs-erfaring, sygedagpenge, arbejdsløshedsdagpenge, omfanget af modtaget kontanthjælp, samt hvorvidt borgeren var på kontanthjælp allerede i begyndelsen af observationsperioden

## 2.4. Metode

Til klyngeanalyserne anvendes eksplorative klyngeanalysemetoder, hvor det undersøges, om der kan identificeres et antal klynger baseret på information om borgernes køn, etnicitet, uddannelse, helbred, kriminalitet, arbejdsmarkedshistorik mv. Populært beskrevet vil en klyngeanalyse minimere variationen i de inkluderede karakteristika inden for hver klynge og maksimere variationen mellem klyngerne således, at der dannes et antal ret forskellige klynger, som hver især er forholdsvist homogene.

Mere konkret anvendes en K-means klyngeanalyse. Denne deler  $n$  observationer op i  $k$  klynger, hvor hver observation placeres i den klynge, hvis middelværdi (klyngens center), den ligger nærmest. K-means klyngeanalysen minimerer variansen inden for klyngen. Antallet af klynger afgøres dels ved inspektion af et klynge-dendrogram, dels ved at inspicere de dannede klynger for forskellige inddelinger, hvis ikke der er et åbenlyst oplagt antal klynger at anvende.

Der anvendes forløbsanalyser for populationen af aktivitetsparate kontanthjælpsmodtagere. Her ses på hvor mange, der opnår ordinære løntimer, i hvilken forbindelse de opnår dem (under eller efter virksomhedspraktik eller uden forbindelse hertil) og antal timer per uge i ordinære løntimer. For dem, som opnår ordinære løntimer, analyseres desuden, hvordan deres forløb er efterfølgende; hvor stor en andel går op/ned i timer, bliver selvforsørgende, overgår til andre forsørgelsesydelse eller falder tilbage i passiv kontanthjælp.

### 3. Beskrivelse af populationen

I dette afsnit beskrives først den fulde population af aktivitetsparate kontanthjælpsmodtagere. Dernæst beskrives de, som i løbet af observationsperioden har ordinære løntimer, med hensyn til deres baggrundsvariable. Herefter foretages en klyngeanalyse af borgere med ordinære løntimer, hvor klyngerne dannes med udgangspunkt i baggrundsvariablene. Endelig beskrives den beskæftigelse, som personer med ordinære løntimer har opnået, med hensyn til antal lønnede timer, hvilken branche de arbejder i, og hvorvidt de deltog i aktive indsatser den første måned med ordinære løntimer samt måneden forinden.

#### 3.1. Alle aktivitetsparate kontanthjælpsmodtagere

I tabel 1 vises middelværdier for de inkluderede variable for den fulde analysepopulation af aktivitetsparate kontanthjælpsmodtagere (93.462 personer) samt for den gruppe heraf, som i løbet af analyseperioden har mindst en uge med ordinære løntimer.

Tabellen viser, at gruppen af aktivitetsparate kontanthjælpsmodtagere er nogenlunde ligeligt fordelt på mænd og kvinder. Knap hver femte er gift eller i registreret partnerskab (samboende er ikke registreret), og næsten to ud af tre har ikke hjemmeboende børn. Der er flere i den yngre end i den ældre aldersgruppe, og godt 7 ud af 10 er etnisk danske. Knap to ud af tre har ingen erhvervskompetencegivende uddannelse. Der er flest, som er bosiddende i Hovedstadsregionen, mens der er færrest i Nordjylland.

Når det kommer til arbejdsmarkedshistorikken, er gruppen meget sammensat. Knap 20 % har slet ikke været på kontanthjælpslignende ydelser de seneste fem år, før de startede på den nuværende ydelsesperiode (eller siden starten af 2017), imens andre 20 % har været uafbrudt på kontanthjælpslignende ydelser de seneste fem år. Næsten to ud af tre har slet ikke været i beskæftigelse de seneste fem år, imens store andele ikke har modtaget andre ydelser (dagpenge og sygedagpenge), hvilket indikerer en vis nærhed til arbejdsmarkedet. 15 % har overhovedet ingen erhvervserfaring, imens godt halvdelen har mindst tre års erhvervserfaring (som dog kan ligge langt tilbage i tid).

Godt halvdelen af personerne har en nettogæld på mere end 50.000 DKK. Omkring hver sjette er dømt for henholdsvis straffelovsovertrædelser, anden kriminalitet (våbenlov og euforiserende stoffer) og færdselslovsovertrædelser.

**Tabel 1. Beskrivende statistik for hele analysepopulationen og gruppen med ordinære timer. Procent**

Variable	Den fulde population	Gruppen med løntimer
Kvinde	48,6	45,4
Gift/registreret partnerskab	17,7	8,2
Ingen børn	62,1	58,1
1-2 børn	27,9	30,8
3 eller flere børn	10,0	11,0
Alder 30-39 år	42,1	45,7
Alder 40-49 år	32,0	33,2
Alder 50-59 år	25,9	21,1
Etnisk dansk	72,2	72,6
Indvandrer eller efterkommer fra vestligt land	3,8	4,6
Indvandrer eller efterkommer fra ikke-vestligt land	23,9	22,8
Ingen erhvervskompetencegivende uddannelse	64,2	61,8
Region Hovedstaden	35,3	34,4
Region Sjælland	14,9	14,3
Region Syddanmark	22,3	22,5
Region Midtjylland	17,9	19,4
Region Nordjylland	9,6	9,3
Ingen kontanthjælpslignende ydelser seneste 5 år	18,3	24,6
1-30 måneders kontanthjælpslignende ydelser seneste 5 år	29,1	35,6
31-59 måneders kontanthjælpslignende ydelser seneste 5 år	30,5	27,3
60 måneders kontanthjælpslignende ydelser seneste 5 år	21,2	11,6
Ingen beskæftigelse seneste 5 år	62,6	44,5
Ingen dagpengeledighed seneste 5 år	44,3	32,6
Ingen sygedagpenge seneste 5 år	73,3	68,3
Aktivitetsparat kontanthjælpsmodtager januar 2017 (bestand)	55,8	44,7
Ingen erhvervs erfaring	15,3	8,4
0,1-3 års erhvervs erfaring	34,2	34,1
3,1-8 års erhvervs erfaring	24,6	28,1
Mere end 8 års erhvervs erfaring	25,9	29,3
Nettoformue under -50.000 DKK	55,0	59,7
Nettoformue over -50.000 DKK	45,0	40,3
Dømt for anden kriminalitet inden for seneste 3 år	14,9	16,5
Dømt for straffelovsovertrædelse inden for seneste 3 år	16,9	18,1
Dømt for overtrædelse af færdselsloven inden for seneste 3 år	17,7	21,1
Har mindst én somatisk diagnose inden for seneste 3 år	48,6	45,4
Har mindst to somatiske diagnoser inden for seneste 3 år	17,1	14,3
Har mindst én lettere psykiatrisk diagnose inden for seneste 3 år	18,9	16,3
Har mindst én svær psykiatrisk diagnose inden for seneste 3 år	8,5	6,4
Har mindst to psykiatriske diagnoser inden for seneste 3 år	12,2	9,8
Har fået livsstilsmedicin inden for det seneste år	30,2	25,3
Har fået smertestillende medicin inden for det seneste år	38,5	34,2
Har fået antipsykotisk medicin inden for det seneste år	9,8	7,4
Har fået angstdæmpende medicin inden for det seneste år	10,7	8,7
Har fået antidepressiv medicin inden for det seneste år	22,2	17,8
Har fået misbrugsrelateret medicin inden for det seneste år	11,1	9,9

Note: Gruppen med ordinære løntimer udgøres af dem, som i løbet af analyseperioden har haft mindst en måned med ordinære timers beskæftigelse som aktivitetsparat kontanthjælpsmodtager.

Knap hver anden har (haft) mindst én somatisk diagnose inden for de seneste tre år, imens hver sjette har (haft) mindst to. Næsten hver femte har som minimum en enkelt lettere psykiatrisk diagnose, og knap hver tiende har en eller flere sværere psykiatriske diagnoser<sup>1</sup>. 12 % har haft mindst to psykiatriske diagnoser inden for de seneste tre år. Med hensyn til indkøb af receptpligtig medicin har mange fået især livsstilsrelateret medicin, smertestillende medicin og antidepressiv medicin inden for det seneste år.

### 3.2. Borgere med ordinære løntimer

Ud af analysepopulationen har 22.000 haft mindst en måned med ordinære timers beskæftigelse, imens de har været aktivitetsparate kontanthjælpsmodtagere.

Den anden søjle i tabel 1 viser samme beskrivende statistik for den del af den fulde analysepopulation, som har haft ordinære løntimer. Sammenlignet med hele populationen (som de også selv er en del af) er gruppen med ordinære timer i mindre grad gift, de har lidt oftere børn, og de er en smule yngre end den fulde analysepopulation. De har lidt mindre uddannelse og en noget bedre arbejdsmarkedshistorik. Deres helbred er en smule bedre, men forskellene er små. Derudover er der ikke store forskelle på den fulde population og dem, som har haft ordinære løntimer. Det ser altså ud til, at det er et relativt bredt udsnit af de aktivitetsparate kontanthjælpsmodtagere, som opnår ordinære timer. Det er en vigtig observation.

### 3.3. Klyngeanalyse

Herefter er der foretaget en klyngeanalyse af dem, som har opnået ordinære timers beskæftigelse, med henblik på at se, om de kan inddeles i forskellige grupperinger.

Klyngedendrogrammet vises i figur A1 i appendiks. Ifølge diagrammet er det ikke oplagt, hvorvidt der skal være tre eller fem klynger. Inddelingen i tre klynger var dog tæt på at være ikke-informativ (primært opdelt på køn og etnicitet). Efter at have studeret de mulige inddelinger er valget faldet på en klyngeinddeling med fem klynger, idet disse forekommer at være mest meningsfulde og indholdsrige. Analyserne bør læses med dette in mente, da et andet antal klynger ville give en lidt anderledes inddeling.

I tabel A2 i appendiks vises i den første kolonne den beskrivende analyse af dem, som har haft ordinære timers beskæftigelse (identisk med den anden kolonne

---

1 De lettere psykiatriske diagnoser defineres her som: Lidelser som følge af misbrug (F10-F20), Affektive lidelser (F30-F39), Nervøse og stressrelaterede lidelser (F40-F49), Adfærdsændring ifm. fysiske faktorer (F50-F59) og Adfærdsmæssige og følelsesmæssige forstyrrelser (F90-F98). De sværere psykiatriske diagnoser defineres som Organiske lidelser (F00-F09), Psykoser (F20-F29), Personlighedsforstyrrelser (F60-F69), Mental retardering (F70-F79) og Udviklingsforstyrrelser (F80-F89). I parentes er angivet ICD 10 diagnosekoder.

i tabel 1). I de næste fem kolonner beskrives hver af de fem dannede klynger af borgere, som har haft ordinære timers beskæftigelse. Her beskrives hver af klyngerne summarisk.

### **Klynge 1: Lidt ældre personer med uddannelse, meget erhvervserfaring og livsstilssygdomme**

Klynge 1 adskiller sig på flere parametre. Den består af lidt ældre personer (over 40) uden (hjemmeboende) børn, og lidt mere end to tredjedele er mænd. De er næsten udelukkende etnisk danske, og de er lidt bedre uddannet end gennemsnittet. Næsten alle har relativt meget erhvervserfaring og i øvrigt en forholdsvis stærk arbejdsmarkedshistorik. Derudover har de et noget større forbrug af livstilsrelateret medicin (som følge af KOL, blodpropper, overvægt, type-2 diabetes mv.) end gennemsnittet.

### **Klynge 2: Kriminelle mænd uden uddannelse med psykiatriske diagnoser**

Klynge 2 består i endnu højere grad end klynge 1 af mænd (godt 80 %). De er ligeledes bosiddende uden børn og har primært etnisk dansk baggrund. De er næsten alle under 40 år. Denne klynge er den mindst uddannede af alle klyngerne; 74 % har ingen erhvervskompetencegivende uddannelse. Deres arbejdsmarkedshistorik minder om gennemsnittet, dog har de tilbragt lidt mindre tid på kontanthjælp og har lidt oftere haft beskæftigelse inden for de seneste fem år. De skiller sig også ud ved at være den klynge med markant mest kriminalitet i bagagen, flest psykiatriske diagnoser og færrest somatiske diagnoser.

### **Klynge 3: Ikke-vestlige borgere med børn**

Klynge 3 består næsten udelukkende af borgere med anden etnisk baggrund end dansk, primært ikke-vestlig. Der er en lille overvægt af kvinder, de er hyppigere gift end gennemsnittet, og de har oftere børn. De er overvejende bosat i Hovedstadsregionen. De har en lidt svagere arbejdsmarkedshistorik og lidt mindre uddannelse end gennemsnittet. De har markant mindre gæld end gennemsnittet og har begået væsentligt mindre kriminalitet. Meget få har psykiatriske diagnoser, men til gengæld har de flere somatiske diagnoser end gennemsnittet, og de har også et større forbrug af smertestillende og livstilsrelateret medicin.

### **Klynge 4: Yngre etnisk danske kvinder med børn**

Klynge 4 er karakteriseret ved overvejende at bestå af yngre kvinder med 1-2 børn. De er primært etnisk danske og kommer lidt sjældnere fra Region Hovedstaden end gennemsnittet. De er en smule bedre uddannede og har en arbejdsmarkedshistorik lidt tættere på arbejdsmarkedet end gennemsnittet. Sammenlignet med de andre klynger har de begået markant mindre kriminalitet, og de har den største nettogæld. Der er flere end gennemsnittet, der har (haft) en somatisk diagnose, men de adskiller sig ikke markant fra gennemsnittet med hensyn til mentalt helbred eller medicinforbrug.

## Klynge 5: Langvarige kontanthjælpsmodtagere uden uddannelse

Klynge 5 er primært karakteriseret ved, at de har tilbragt en meget stor del af de seneste fem år på kontanthjælpslignende ydelser. Der er både mænd og kvinder i gruppen, de er næsten udelukkende etnisk danske, og der er mange uden erhvervs-kompetencegivende uddannelse. Gruppen har lidt oftere en psykiatrisk diagnose, og de har et lidt større forbrug af receptpligtig medicin end gennemsnittet.

### 3.4. Timetal, branche og deltagelse i aktiv indsats

I dette afsnit beskrives, hvor mange timer de personer, som opnår ordinære timer, arbejder, i hvilke brancher de arbejder, og hvorvidt de ordinære timer foregår i forbindelse med eller lige efter deltagelse i forskellige aktive indsatser, i særdeleshed virksomhedspraktikker.

Herefter beskrives, hvorledes beskæftigelsessituationen udvikler sig efter den første observerede måned med ordinære løntimer. Her ses blandt andet på udviklingen i antallet af timer, hvor lang tid man typisk har et forløb med ordinære timer, og hvad der kommer efter et sådant forløb – hvor mange, der returnerer til fuld kontanthjælp, og hvor mange, der opnår beskæftigelse uden supplerende kontanthjælp.

**Tabel 2. Antal ordinære timer og måneder med ordinære timer for aktivitetsparate kontanthjælpsmodtagere med ordinære timer**

	Alle	K1	K2	K3	K4	K5
Gennemsnitligt antal ordinære timer første måned med ordinære timer	9,7	9,5	9,5	10,8	10,3	8,3
Gennemsnitligt antal ordinære timer alle måneder med ordinære timer	9,9	9,5	9,7	10,3	10,5	9,2
Gennemsnitligt antal måneder med ordinære timer	5,4	4,2	3,9	8,3	4,4	6,5

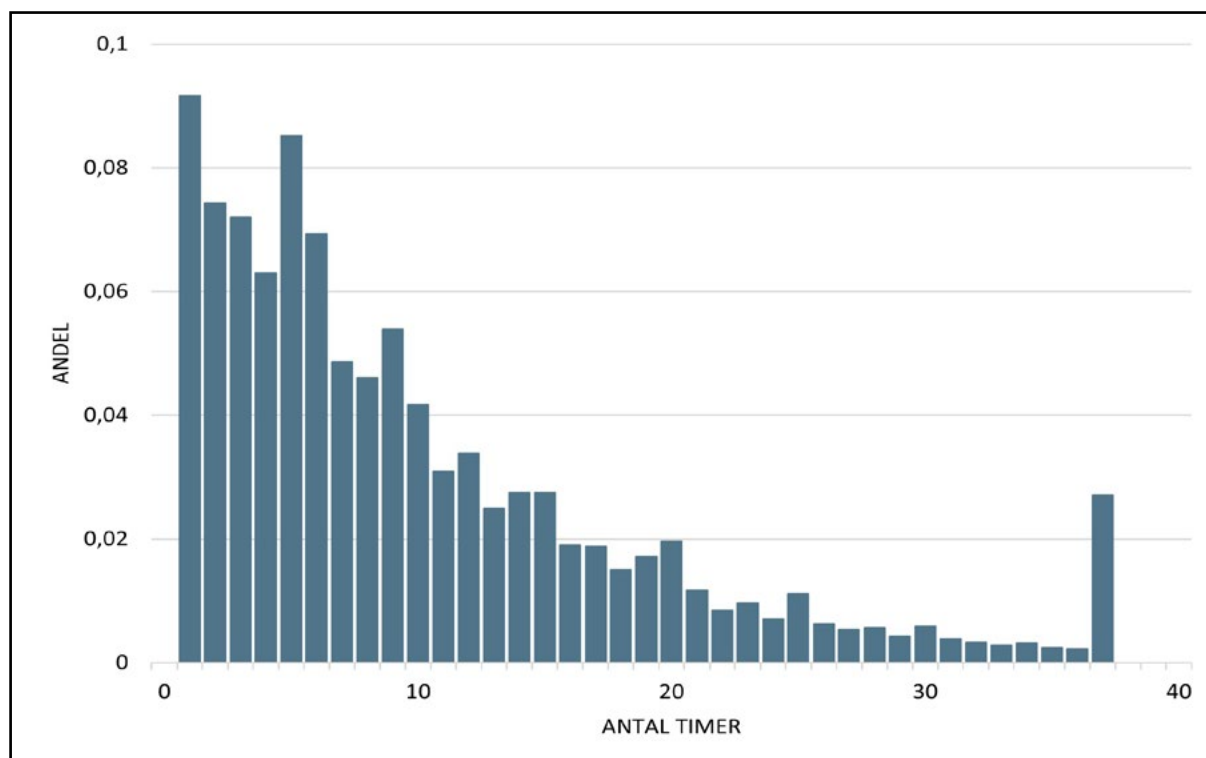
Tabel 2 viser det gennemsnitlige antal ordinære løntimer, som borgere med ordinære løntimer har, imens de er aktivitetsparate kontanthjælpsmodtagere<sup>2</sup>. Den første måned med ordinære løntimer har de i gennemsnit 9,7 timer om ugen, og over hele perioden med ordinære løntimer har de i gennemsnit 9,9 timer per uge. I gennemsnit har borgerne 5,4 måneder med ordinære løntimer, imens de er på kontanthjælp.

<sup>2</sup> Det vil sige, at hvis borgerne har ordinære løntimer, imens de er på en anden ydelse, eller hvis de overgår til fuld beskæftigelse, så er disse ikke talt med. Afgangsmønstret fra kontanthjælp til beskæftigelse og andre forsørgelses-ydelser analyseres senere i rapporten.

Opdelt på klyngerne ses, at klynge 3 (ikke-vestlige borgere med børn) og klynge 4 (yngre etnisk danske kvinder med børn) har flest ordinære løntimer, og at klynge 5 (langvarige kontanthjælpsmodtagere uden uddannelse) har færrest. Klynge 5 er imidlertid den klynge, som har den største fremgang med næsten en time mere i gennemsnit over alle månederne med ordinære timer end den første måned. Samtidig er klynge 5, lidt overraskende, også den klynge, som sammen med klynge 3 har flest måneder med ordinære løntimer.

Figur 2 viser fordelingen af ordinære løntimer for alle måneder med ordinære løntimer. Rigtigt mange har meget få løntimer per uge, imens få personer har mange. Således har 25 % af borgerne 3,5 timer eller færre, og halvdelen har 7 timer eller færre. Samtidig har 25 % 14 timer eller flere, imens 5 % har 30 timer eller flere.

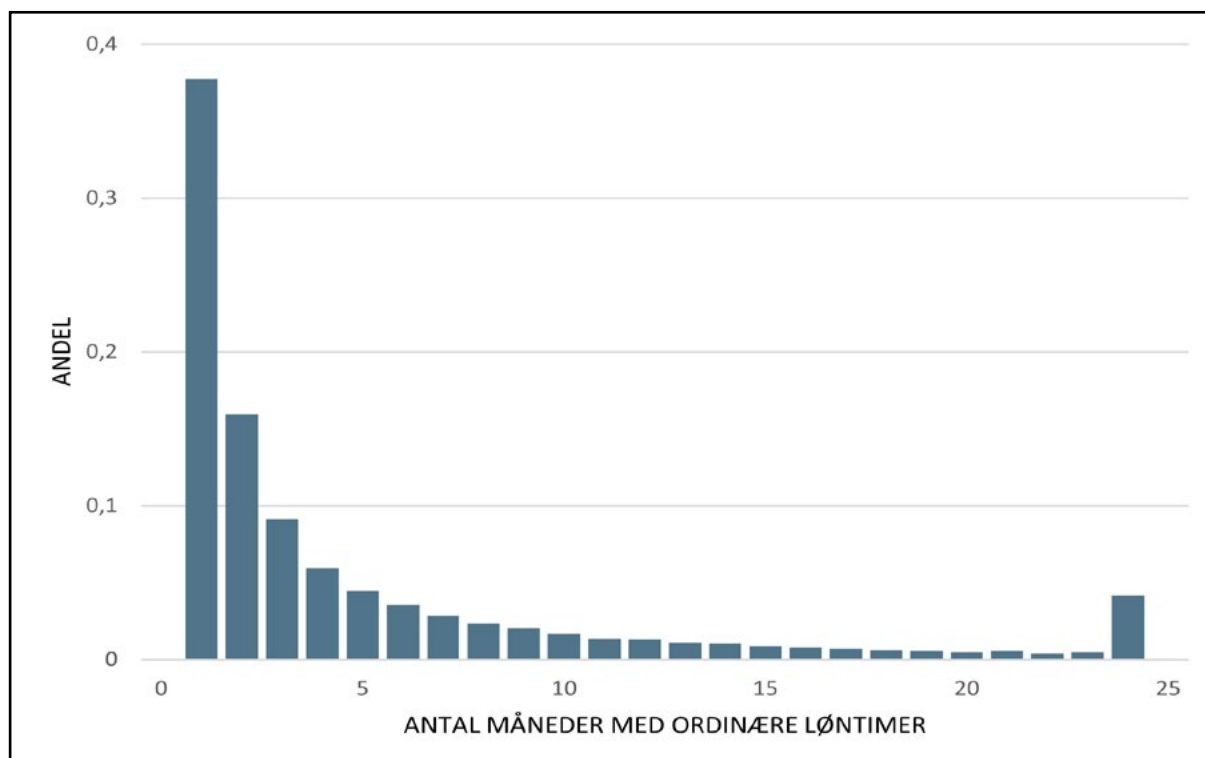
**Figur 2. Fordelingen af antal ordinære løntimer for aktivitetsparate kontanthjælpsmodtagere med ordinære løntimer**



Figur 3 viser fordelingen af antal måneder med ordinære timer. Aktivitetsparate kontanthjælpsmodtagere med 24 måneders ordinære løntimer eller flere er grupperet sammen. Godt hver tredje har kun én måned med ordinære timer, 54 % har to eller færre måneder, imens 25 % har 6 måneder eller flere. Dette skyldes til dels, at relativt mange overgår til ordinær beskæftigelse uden supplerende kontanthjælp undervejs i en måned – og medmindre overgangen sker den første i måneden, så tæller den første måned (hvor borgeren altså ikke arbejder fuld tid hele måneden) som en måned med ordinære løntimer og supplerende kontanthjælp.



Figur 3. Histogram over antal måneder med ordinære timer



Note: Aktivitetsparate kontanthjælpsmodtagere, der har 24 måneder eller flere med ordinære løntimer, er grupperet sammen.

Tabel 3 viser fordelingen på branche for personer med ordinære løntimer. Brancheangivelsen er opgjort for de måneder, hvor en person har ordinære løntimer. Godt en tredjedel af alle måneder med ordinære løntimer finder sted i 'Handel og transport' branchen (især detailhandel, restauranter, pizzeriaer mv.), godt en fjerdedel i 'Offentlig administration, undervisning og sundhed' (især ældrepleje, daginstitutioner, døgninstitutioner mv.), og omkring en sjettedel i 'Erhvervsservice' (især vikarbureauer og rengøring).

Opdelt på klynger er fordelingen nogenlunde ensartet, men der er dog enkelte undtagelser. Klynge 3 (ikke-vestlige borgere med børn) er overrepræsenteret i 'Handel og transport', især inden for restauranter, pizzeriaer mv. Det samme gælder i mindre omfang for klynge 5 (langvarige kontanthjælpsmodtagere uden uddannelse), hvor en mere detaljeret opdeling viser, at de især er koncentreret inden for diverse former for detailhandel. Klynge 2 er i et lidt mindre omfang overrepræsenteret inden for 'Bygge og anlæg'.

**Tabel 3. Branche-inddeling for måneder med ordinære løntimer. Procent**

	Alle	K1	K2	K3	K4	K5
Landbrug mv.	0,9	1,3	1,2	0,3	1,1	1,1
Industri mv.	4,4	6,3	5,9	2,8	4,5	3,7
Bygge og anlæg	3,8	5,7	6,9	1,0	4,0	3,5
Handel og transport	34,5	29,4	29,2	41,3	29,4	37,1
Information og kommunikation	1,0	1,1	1,9	0,6	1,1	1,0
Finansiering og forsikring	0,2	0,2	0,1	0,3	0,3	0,0
Ejendomshandel	1,9	2,1	1,3	1,8	2,1	2,2
Erhvervsservice	16,7	15,0	19,5	18,3	19,0	13,0
Offentlig administration mv.	26,8	28,9	24,1	24,9	28,0	28,3
Kultur	5,6	5,8	5,9	4,4	7,3	5,6
Ukendt	4,2	4,3	4,0	4,4	3,4	4,6

I Tabel 4 vises, hvilken aktiveringsstatus borgere med ordinære timer (og alle aktivitetsparate kontanthjælpsmodtagere) har i den første måned med ordinære løntimer samt måneden forinden<sup>3</sup>. Motivationen for at vise disse tal er, at vi er interesserede i, om ordinære løntimer opstår i forbindelse med (eller umiddelbart efter) deltagelse i virksomhedspraktik. Tallene i tabellen giver et vist belæg for, at det forholder sig sådan; i en given måned er omkring 12 % af alle aktivitetsparate kontanthjælpsmodtagere i virksomhedspraktik (offentlig eller privat), imens det gælder for 16 % af dem med ordinære løntimer. Måneden inden deres første måned med ordinære løntimer var 23 % i virksomhedspraktik. Imellem klyngerne ses det, at især klynge 5 (langvarige kontanthjælpsmodtagere uden uddannelse) har ordinære timer i forbindelse med deltagelse i virksomhedspraktik (25 %) eller lige efter (31 %), imens det gælder i mindst grad for klynge 3 (ikke-vestlige borgere med børn) og klynge 4 (yngre etnisk danske kvinder med børn).

3 Hvis vi i stedet ser på alle måneder med ordinære løntimer, er fordelingerne næsten identiske, hvorfor disse tal er udeladt af tabellen.

Tabel 4. Ordinære løntimer og deltagelse i aktive indsatser. Procent

	Hele populationen	Ord. løntimer	K1	K2	K3	K4	K5
<b>Første måned med ordinære løntimer</b>							
Passiv kontanthjælp	68,3	64,7	66,0	64,6	67,2	70,1	54,8
Vejledning og opkvalificering	18,3	16,6	15,2	17,2	17,6	14,5	18,9
Ordinær uddannelse	0,9	1,6	1,7	1,4	1,7	2,0	1,1
Virksomhedspraktik, privat	8,4	13,0	12,3	13,6	9,8	9,4	20,2
Virksomhedspraktik, offentlig	3,3	3,2	3,3	2,3	3,1	2,6	5,0
Nytteindsats	0,2	1,0	1,5	1,0	0,7	1,4	0,1
<b>Måned forinden</b>							
Passiv kontanthjælp	68,3	49,8	50,9	53,3	48,7	52,9	43,2
Vejledning og opkvalificering	18,3	17,5	16,1	17,8	19,2	16,6	18,1
Ordinær uddannelse	0,9	1,6	1,8	1,6	1,7	1,6	1,3
Virksomhedspraktik, privat	8,4	18,2	16,6	15,7	16,1	15,5	24,4
Virksomhedspraktik, offentlig	3,3	5,0	5,0	3,2	4,9	5,1	6,4
Nytteindsats	0,2	0,5	0,7	0,6	0,5	0,9	0,1

Note: Andelene i kolonnen for hele populationen summer ikke til 100 %, da nogle få, omkring 1 %, deltager i løntilskud. Ifølge definitionen kan man ikke deltage i løntilskud og have ordinære løntimer, hvorfor disse er udeladt af tabellen. Andelene i nederste panel summer heller ikke til 100 %, da nogle kommer fra beskæftigelse eller andet forsørgelsesgrundlag (fx sygedagpenge).

## 4. Forløbsanalyse

I dette afsnit undersøger vi nærmere, hvordan det går de borgere, som opnåede ordinære løntimer. Vi følger dem fra første måned med ordinære løntimer og op til 24 måneder efter. Vi kigger på, om de har oplevet forøget, uændret eller faldende timetal, i hvilket omfang de slet ingen ordinære løntimer har samt i hvilket omfang, de er overgået til fuld beskæftigelse eller anden selvforsørgelse.

For at have et sammenligningsgrundlag sammenligner vi borgere, som påbegynder et forløb med ordinære løntimer, med hele gruppen af aktivitetsparate kontanthjælpsmodtagere.

I figur 4 viser vi arbejdsmarkedsstatus 3, 6, 12 og 24 måneder efter den første måned med ordinære løntimer for alle aktivitetsparate kontanthjælpsmodtagere, som påbegynder et forløb med ordinære løntimer. Status opdeles i:

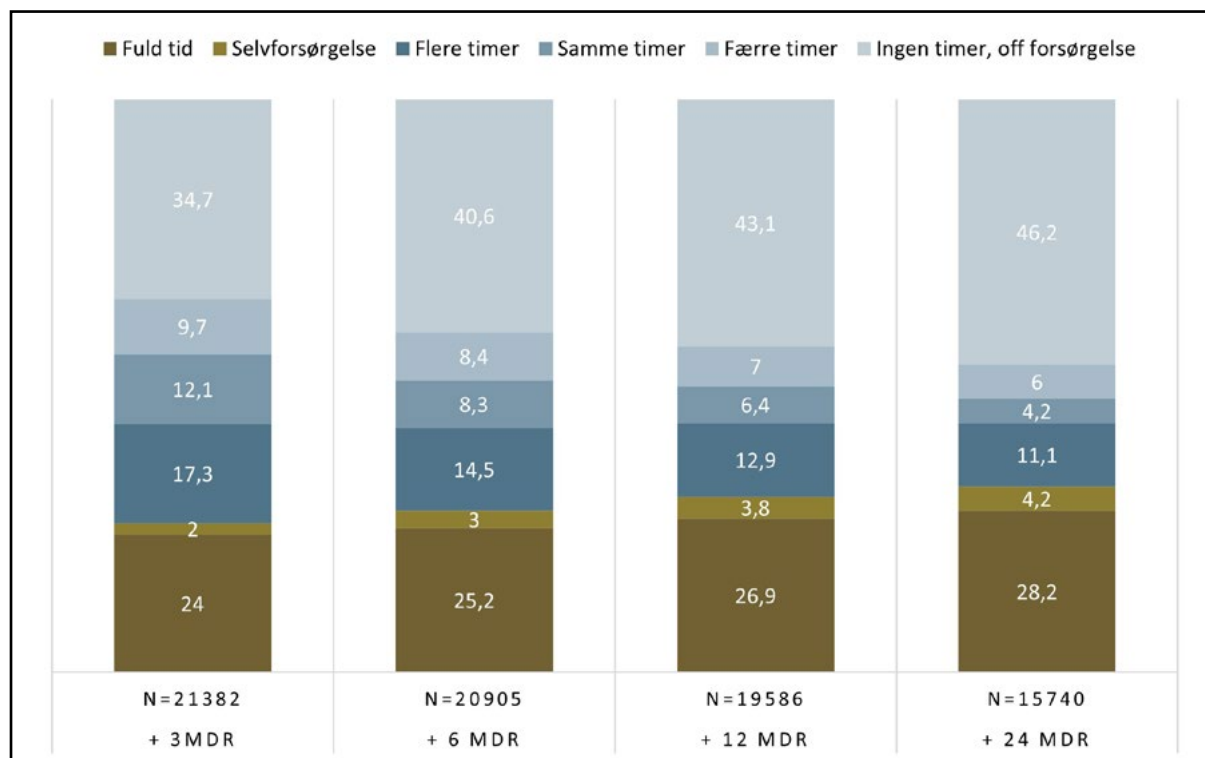
- 1) Fuldtidsbeskæftigelse
- 2) Selvforsørgelse (hverken beskæftigelse eller overførselsindkomst)
- 3) Flere timer end i den første måned
- 4) Samme antal timer som i den første måned
- 5) Færre timer end i den første måned
- 6) Ingen timer, men offentlig forsørgelse

Samme antal timer defineres som et timetal, der ligger +/- én time fra det ugentlige timetal i den første måned. Flere timer defineres som mindst én time flere end det ugentlige timetal i den første måned, imens færre timer defineres som mindst én time færre end det ugentlige timetal i den første måned, men flere end nul timer.

Bemærk at faldet i antal observationer over tid skyldes, at ikke alle borgere kan følges i to år fra deres første måned med ordinære løntimer (hvis de påbegynder den første måned med ordinære løntimer inden for 3, 6, 12 eller 24 måneder inden observationsperiodens ophør medio 2021).

Tre måneder efter deres første måned med ordinære løntimer (altså potentielt den fjerde måned med ordinære løntimer) er knap hver fjerde overgået til ordinær beskæftigelse uden tilknyttet offentlig forsørgelse, og 2 % er selvforsørgende. 17 % har forøget deres timetal i forhold til den første måned, 12 % har et uændret timetal, og 10 % har færre timer, end de begyndte med. Endelig er godt en tredjedel tilbage på offentlig forsørgelse uden ordinære løntimer. Efter to år har dette mønster ændret sig, idet lidt flere nu er i ordinær beskæftigelse og selvforsørgende. Andelen med ordinære løntimer er faldet til 21 %, mens knap hver anden er tilbage på fuld offentlig forsørgelse.

Figur 4. Forløbsanalyse af udviklingen fra første måned med ordinære løntimer. Procent

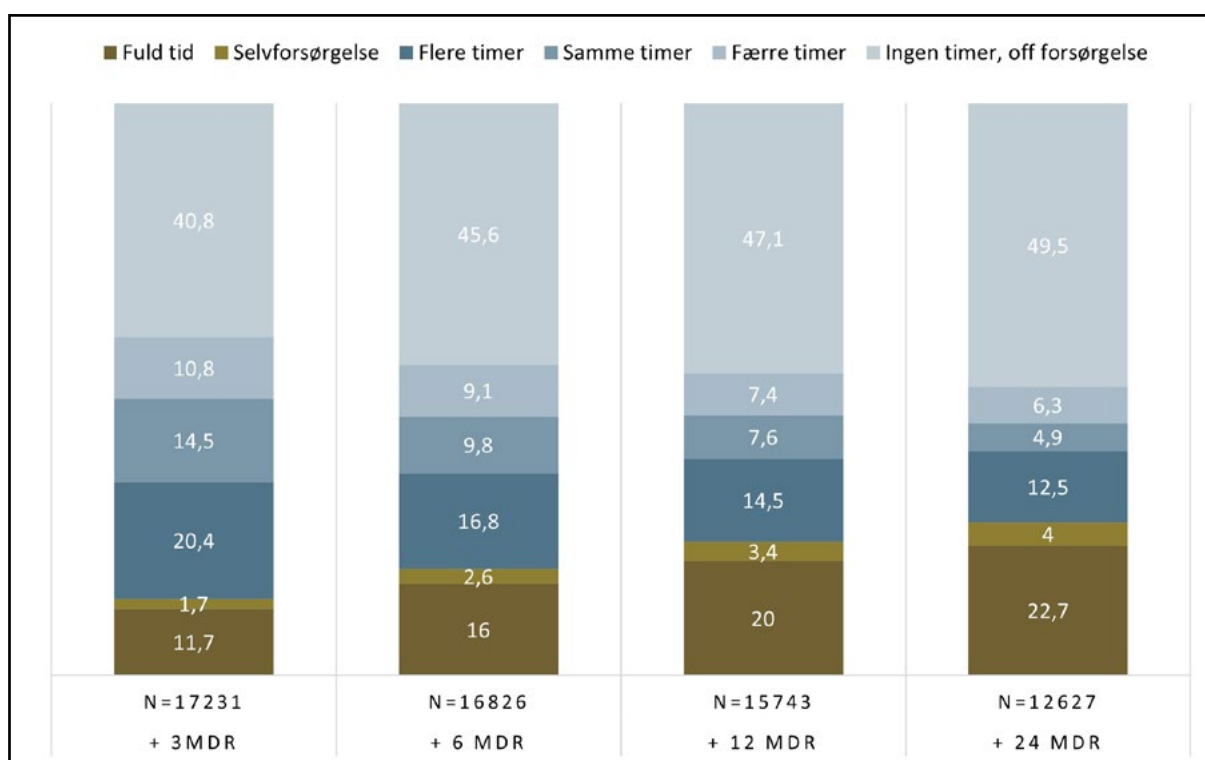


To ting er værd at bemærke. For det første er godt hver anden altså ikke tilbage i fuld offentlig forsørgelse efter to år, hvilket er godt. For det andet er der en meget stor andel, som allerede efter tre måneder er i ordinær beskæftigelse. Sidstnævnte er til dels et datamæssigt artefakt - en form for fejlregistrering; en stor del af dem, som registreres med ordinære løntimer for første gang, overgår allerede måneden efter til fuld beskæftigelse. Det skyldes formentlig, at en stor del af dem har påbegyndt et fuldtidsjob i løbet af denne måned, men fordi det er påbegyndt undervejs i måneden, tæller det ikke som fuld beskæftigelse i den måned. Derfor får borgeren både kontanthjælp og løntimer i denne måned, hvorfor det i data (korrekt) karakteriseres som ordinære løntimer. Det er dog ikke denne type ordinære løntimer, som vi har i tankerne, eller som vi ønsker at analysere på. Derfor har vi i figur 5 justeret definitionen, så vi kun medtager den delmængde af borgerne fra figur 4, som påbegynder ordinære løntimer, men som ikke i måned 2 overgår til ordinær beskæftigelse uden tilknyttet offentlig forsørgelse.

Herefter ses i figur 5, at 12 % er overgået til beskæftigelse tre måneder senere, og det stiger til knap hver fjerde efter to år. Andelen med ordinære løntimer falder løbende undervejs i perioden fra knap hver anden efter tre måneder til knap hver fjerde efter to år. Andelen på fuld offentlig forsørgelse vokser til omkring 50 %. Det er dog stadig en ganske betragtelig andel, som overgår til ordinær beskæftigelse.

Personer, som overgår til fleksjob, er i figur 5 kategoriseret som havende enten færre, flere eller samme antal timer end i deres første måned med ordinære løntimer. Hvis vi betragter dem, som efter 24 måneder stadig har ordinære timer samtidig med, at de modtager en offentlig forsørgelsesydelse (altså netop dem, som har færre timer, samme antal timer eller flere timer i figur 5), så er 25 % af dem i fleksjob. De resterende er på andre overførselsindkomster, primært kontanthjælp og ressourceforløb.

**Figur 5. Forløbsanalyse af udviklingen fra første måned med ordinære løntimer blandt personer, der ikke overgår direkte til ordinær beskæftigelse på fuld tid efter første måned. Procent**

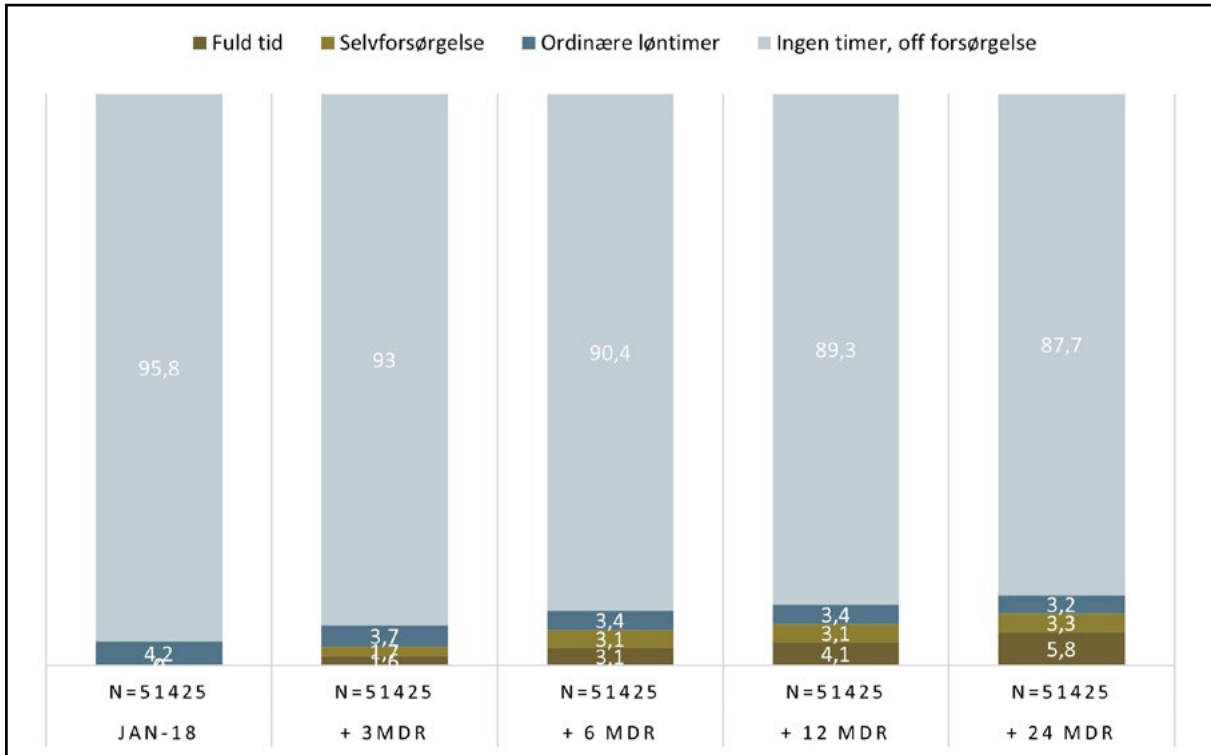


Spørgsmålet er imidlertid, hvorvidt det skal betragtes som en succes eller en fiasko, at omkring halvdelen er tilbage på fuld offentlig forsørgelse efter to år. Dette belyses indirekte i figur 6, hvor vi til sammenligning foretager en tilsvarende forløbsanalyse for alle aktivitetsparate kontanthjælpsmodtagere i januar 2018<sup>4</sup>. Da kun 4 % har ordinære løntimer i denne måned, har vi slået kategorierne flere timer, samme timer og færre timer sammen til én kategori; ordinære løntimer.

Bemærk, at efter 3 måneder er under 2 % overgået til ordinær beskæftigelse. Et tal, som efter to år er vokset til knap 6 %. Samtidig falder andelen med ordinære timer en smule, fra 4 % til 3 %. Andelen på fuld offentlig forsørgelse falder fra 96 % til 88 %.

4 Vi kunne også have valgt en anden måned, og det havde ikke ændret nævneværdigt på resultatet. Januar 2018 er valgt for at undgå at 'slutte' under Corona-nedlukningen.

Figur 6. Forløbsanalyse for aktivitetsparate kontanthjælpsmodtagere januar 2018. Procent



Der er således himmelvid forskel på det fremadrettede forløb for gruppen af borgere, som en given måned starter med ordinære løntimer, sammenlignet med det tilsvarende forløb for gruppen af alle aktivitetsparate kontanthjælpsmodtagere. Hvorvidt dette skyldes en selektionseffekt – at de, som har ordinære løntimer, er dem, som har de bedste jobchancer – eller om det er en kausal effekt af de ordinære løntimer kan ikke afgøres på det forhåndenværende grundlag; hertil kræves en egentlig effektmåling, som, ved hjælp af passende antagelser, kan identificere og adskille den kausale effekt af de ordinære løntimer fra selektionseffekten. Denne forløbsanalyse viser dog tydeligt, at personer, som påbegynder et forløb med ordinære løntimer, efterfølgende klarer sig overordentlig meget bedre end gruppen af aktivitetsparate kontanthjælpsmodtagere samlet set. I et efterfølgende forskningsprojekt, der afsluttes i 2024, foretages en egentlig effektmåling af effekten af at deltage i ordinære løntimer på sandsynligheden for at være i beskæftigelse efterfølgende, hvor der forsøges at rense for selektionseffekter.

I tabel 5 er forløbsanalysen fra figur 5 opdelt på klynger. Her ses nogle bemærkelsesværdige forskelle.

Tabel 5. Forløbsanalyse af udviklingen fra første måned med ordinære løntimer blandt personer, der ikke overgår direkte til ordinær beskæftigelse på fuld tid efter første måned. Opdelte på klynger. Procent

	+ 3 mdr.	+ 6 mdr.	+ 12 mdr.	+ 24 mdr.
<b>Klynge 1</b>	<b>N = 3721</b>	<b>N = 3639</b>	<b>N = 3399</b>	<b>N = 2652</b>
Fuld tid	12,7	17,7	22,0	23,3
Selvforsørgelse	2,2	2,9	3,6	3,8
Flere timer	18,1	15,5	13,3	10,8
Samme timer	11,6	7,8	6,6	4,5
Færre timer	10,5	7,8	6,9	6,5
Ingen timer, off. forsørgelse	45,0	48,4	47,6	51,0
<b>Klynge 2</b>	<b>N = 3237</b>	<b>N = 3151</b>	<b>N = 2906</b>	<b>N = 2214</b>
Fuld tid	13,9	18,7	21,2	24,4
Selvforsørgelse	2,9	4,5	5,1	5,7
Flere timer	15,9	12,1	10,7	8,9
Samme timer	9,3	6,2	4,6	2,8
Færre timer	9,3	6,3	4,5	4,0
Ingen timer, off. forsørgelse	48,7	52,2	53,9	54,2
<b>Klynge 3</b>	<b>N = 3321</b>	<b>N = 3251</b>	<b>N = 3078</b>	<b>N = 2592</b>
Fuld tid	10,6	13,5	18,0	22,7
Selvforsørgelse	1,4	2,0	3,2	4,1
Flere timer	22,3	18,1	16,4	13,3
Samme timer	22,3	17,1	12,8	7,9
Færre timer	12,6	12,6	10,4	8,5
Ingen timer, off. forsørgelse	30,8	36,7	39,1	43,6
<b>Klynge 4</b>	<b>N = 3426</b>	<b>N = 3333</b>	<b>N = 3119</b>	<b>N = 2457</b>
Fuld tid	13,3	19,4	25,5	29,6
Selvforsørgelse	1,4	2,2	2,7	3,7
Flere timer	21,4	18,2	14,1	13,8
Samme timer	13,0	7,8	6,6	4,3
Færre timer	11,2	9,9	7,8	6,3
Ingen timer, off. forsørgelse	39,6	42,5	43,3	42,4
<b>Klynge 5</b>	<b>N = 3526</b>	<b>N = 3452</b>	<b>N = 3241</b>	<b>N = 2712</b>
Fuld tid	8,2	11,0	13,4	14,7
Selvforsørgelse	0,7	1,7	2,6	2,9
Flere timer	24,4	19,9	17,6	15,0
Samme timer	16,7	10,5	7,4	4,8
Færre timer	10,2	8,8	7,3	6,1
Ingen timer, off. forsørgelse	39,8	48,1	51,7	56,5

Klynge 1-3 ser meget ens ud, når det kommer til andelen, som overgår til ordinær beskæftigelse på fuld tid. Dog er omkring halvdelen af klynge 1 (lidt ældre personer med uddannelse, meget erhvervserfaring og livsstilssygdomme) og klynge



2 (kriminelle mænd uden uddannelse med psykiatriske diagnoser) tilbage på offentlig forsørgelse uden ordinære løntimer efter to år. For klynge 3 (ikke-vestlige borgere med børn) gælder dette kun for 44 %. Klynge 3 er i langt højere grad stadig på ordinære løntimer med en supplerende overførselsindkomst. Således er der ca. 22 % med ordinære løntimer i klynge 1, 16 % i klynge 2 og 30 % i klynge 3.

Klynge 4 og 5 skiller sig markant mere ud. Klynge 4 (yngre etnisk danske kvinder med børn) er den klynge, som klarer sig ubetinget bedst i forløbsanalysen. Således overgår næsten 30 % til ordinær beskæftigelse på fuld tid efter to år, imens 24 % stadig har ordinære løntimer med en supplerende ydelse. Kun godt 42 % er tilbage på offentlig forsørgelse uden ordinære løntimer. Klynge 5 (langvarige kon-tanthjælpsmodtagere uden uddannelse) er til gengæld den klynge, som, ikke så overraskende, klarer sig dårligst i forløbsanalysen. Knap 15 % er i ordinær beskæftigelse på fuld tid efter to år, 26 % har ordinære løntimer, og 57 % er på offentlig forsørgelse uden ordinære løntimer. Det er dog alligevel bemærkelsesværdigt, at selv i klynge 5, som er den gruppe med den ubetinget svageste arbejdsmarkeds-historik, er mere end to ud af fem enten i ordinær beskæftigelse på fuld tid eller har ordinære løntimer.

Det har været en udbredt hypotese, at virksomhedspraktik kan føre til gode matches mellem arbejdstager og arbejdsgiver og dermed til ordinære løntimer og ordinær beskæftigelse. Det er, bl.a. i forbindelse med JobFirst-forsøget (Rambøll & Metrica, 2018), vist, at virksomhedspraktik som en håndholdt indsats kan være en vej til ordinære løntimer. I tabel 6 forfølger vi denne hypotese og kategoriserer de personer, som har deres første måned med ordinære løntimer, efter, om de i den måned var på passiv forsørgelse, i virksomhedspraktik eller i anden form for aktiv indsats. Det ses, måske overraskende, at personer, som i første måned med ordi-nære løntimer var i virksomhedspraktik, i alle efterfølgende måneder i mindre grad er overgået til beskæftigelse end både borgere på passiv forsørgelse og borgere, som var i anden form for aktivering. Forskellen to år efter den første måned med ordinære timer er dog ikke så stor. Til gengæld har gruppen i virksomhedspraktik en markant større andel med ordinære løntimer og supplerende forsørgelsesydelse end de to andre grupper; således havde knap 22 % af dem, som i første måned var på passiv forsørgelse, ordinære løntimer to år senere, og for gruppen i anden aktivering var andelen 22 %, imens den var på 34 % for personer i virksomheds-praktik. Således var en markant større gruppe af virksomhedspraktikanterne enten i fuldtidsbeskæftigelse eller havde ordinære løntimer (54 %) to år efter den første måned med ordinære løntimer sammenlignet med de to øvrige grupper (ca. 45 % for begge grupper).

Tabel 6. Forløbsanalyse af udviklingen fra første måned med ordinære løntimer blandt personer, der ikke overgår direkte til ordinær beskæftigelse på fuld tid efter første måned. Opdelt på aktiveringsstatus. Procent

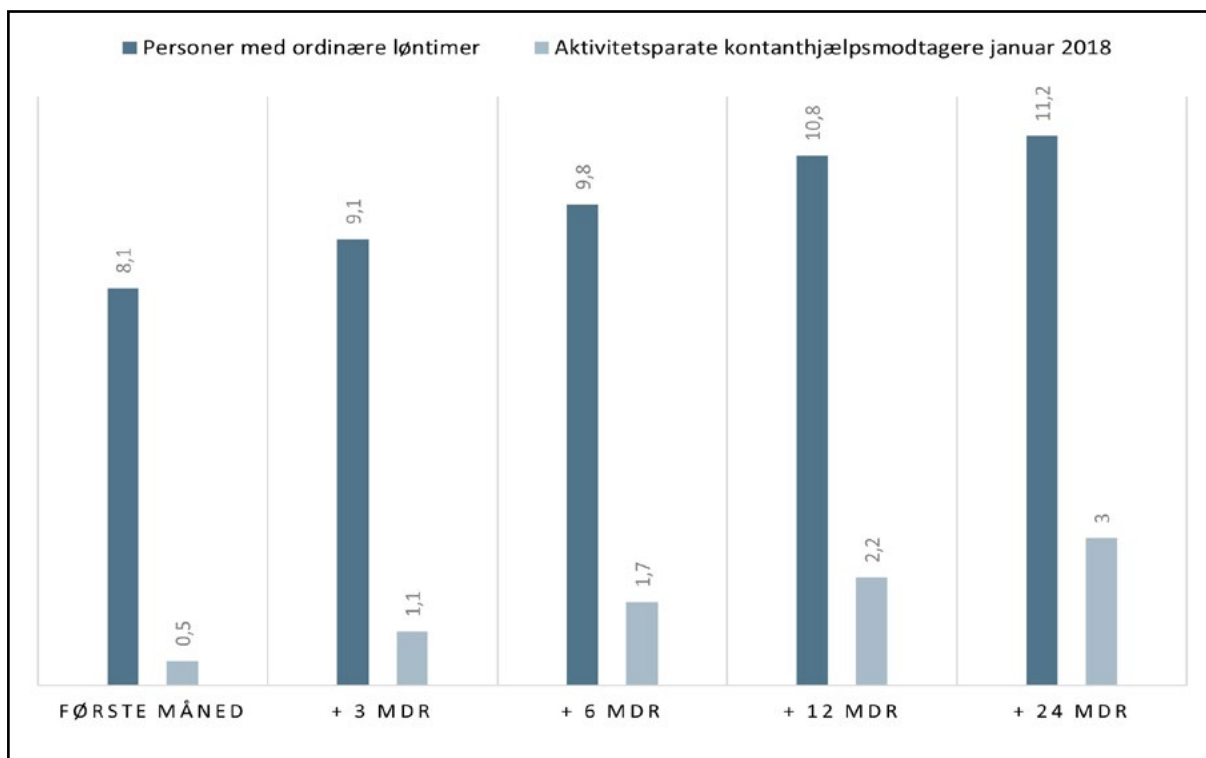
	+ 3 mdr.	+ 6 mdr	+ 12 mdr.	+ 24 mdr.
<b>Passiv forsørgelse</b>	<b>N = 10909</b>	<b>N = 10667</b>	<b>N = 10045</b>	<b>N = 8197</b>
Fuld tid	12,9	16,9	20,5	23,5
Selvforsørgelse	2,0	3,0	3,7	4,6
Flere timer	17,8	14,1	11,8	10,3
Samme timer	14,0	9,7	7,6	4,8
Færre timer	11,3	9,6	7,8	6,6
Ingen timer, off. forsørgelse	42,0	46,7	48,5	50,2
<b>Virksomhedspraktik</b>	<b>N = 3013</b>	<b>N = 2925</b>	<b>N = 2699</b>	<b>N = 2078</b>
Fuld tid	7,9	13,3	18,4	20,0
Selvforsørgelse	0,7	1,2	2,1	2,2
Flere timer	29,4	26,5	24,5	22,1
Samme timer	18,3	12,0	8,7	5,7
Færre timer	9,6	8,1	6,9	5,8
Ingen timer, off. forsørgelse	34,1	38,9	39,4	44,2
<b>Anden aktivering</b>	<b>N = 3309</b>	<b>N = 3234</b>	<b>N = 2999</b>	<b>N = 2352</b>
Fuld tid	11,3	15,8	19,7	22,7
Selvforsørgelse	1,8	2,6	3,5	3,5
Flere timer	21,0	17,1	14,4	11,4
Samme timer	12,9	8,2	6,6	4,5
Færre timer	10,0	8,0	6,7	6,1
Ingen timer, off. forsørgelse	42,9	48,2	49,8	51,8

Nu forsøger vi at danne et samlet billede af, hvordan det går gruppen af aktivitetsparate kontanthjælpsmodtagere, som påbegynder deres første måned med ordinære løntimer, og vi sammenligner dem med alle aktivitetsparate kontanthjælpsmodtagere i januar 2018. I figur 7 viser vi deres samlede gennemsnitlige antal løntimer, uanset om der er tale om beskæftigelse på fuld tid, deltid, ordinære løntimer med en supplerende kontanthjælpslignende ydelse, fleksjob eller andet. Det ses, at for de personer, som påbegynder deres første måned med ordinære løntimer, vokser antallet af timer fra 8,1 i den første måned til 11,2 timer to år senere<sup>5</sup>. Det indebærer altså, at en person, der har sine første ordinære timer, i gennemsnit arbejder godt 11 timer to år senere. Til sammenligning vokser timetallet for den fulde gruppe af aktivitetsparate kontanthjælpsmodtagere fra i gennemsnit 0,5 i januar 2018 til 3 timer om ugen to år senere. Denne analyse viser altså også, at de personer, som opnår ordinære løntimer, efterfølgende klarer sig godt ved sammenligning med hele gruppen af aktivitetsparate kontanthjælpsmodtagere.

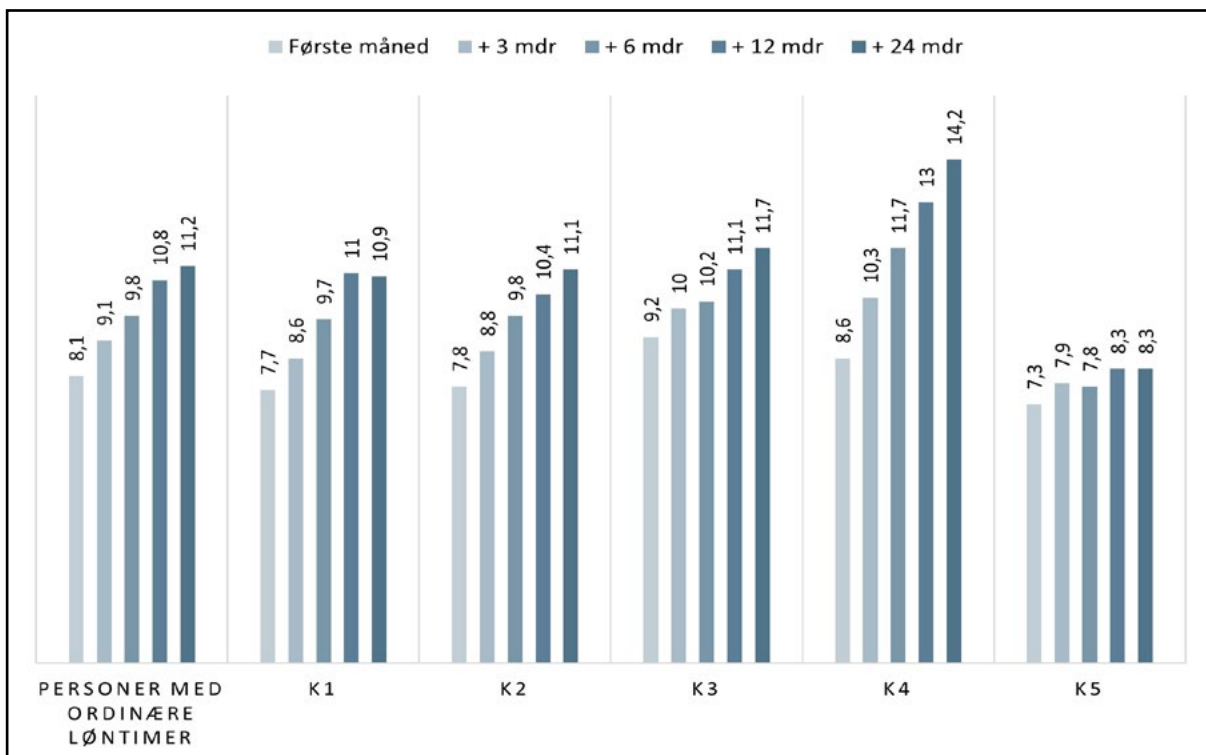
I figur 8 viser vi den tilsvarende udvikling i timetallet for alle dem, der opnår ordinære løntimer, opdelt på klyngerne.

5 De 8,1 timer den første måned er lavere end de 9,7 timer rapporteret i tabel 2, da vi nu har ekskluderet alle dem, som overgår direkte til beskæftigelse efter en måned med ordinære løntimer.

Figur 7. Forløbsanalyse. Samlet antal løntimer for personer, der påbegynder deres første måned med ordinære løntimer samt alle aktivitetsparate kontanthjælpsmodtagere, januar 2018.



Figur 8. Forløbsanalyse. Samlet antal løntimer for personer, der påbegynder deres første måned med ordinære løntimer. Opdelt på klynger



Figur 8 bekræfter det hidtidige billede af beskæftigelsesforløbet og -fremgangen for klyngerne. Klynge 1-3 er nogenlunde ens, imens klynge 4 (yngre etnisk danske kvinder med børn) er den klynge, som udviser den største beskæftigelsesfremgang, fra knap 9 timer til godt 14 timer per uge. Klynge 5 (langvarige kontant-hjælpsmodtagere uden uddannelse) er den klynge, som både har det laveste samlede timetal og den laveste fremgang heri (fra 7,3 til 8,3 timer per uge). Dette er næppe overraskende, da denne gruppe ved udgangspunktet befandt sig længst væk fra arbejdsmarkedet og umiddelbart havde de største problemer ud over ledighed. Derfor er det måske snarere bemærkelsesværdigt, at de trods alt i gennemsnit arbejder op mod en fjerdedel af et fuldtidsjob to år efter deres første måned med ordinære løntimer.

Bemærk igen, at der ikke er etableret en kausal sammenhæng imellem at opnå sine første ordinære løntimer og det efterfølgende forløb på arbejdsmarkedet. De fundne sammenhænge er udelukkende udtryk for sammenhænge, og disse kan enten skyldes iboende forskelle på de personer, som opnår ordinære timer, og dem, som ikke gør, eller være resultatet af en kausal effekt af det at opnå sine første ordinære løntimer. I en kommende rapport forsøges at isolere og estimere den kausale effekt af at opnå ordinære løntimer.

## 5. Konklusion

Ordinære løntimer har de seneste år været anvendt som et vigtigt element i den aktive beskæftigelsesindsats ud fra den hypotese, at det bringer bl.a. aktivitetsparate kontanthjælpsmodtagere tættere på arbejdsmarkedet ved at give dem erfaring og kontakter.

Denne rapport analyserer brugen af ordinære løntimer ved at karakterisere modtagerne af ordinære løntimer, inddele dem i klynger og beskrive deres forløb efter deres første måned med ordinære løntimer og sammenligne forløbet med alle aktivitetsparate kontanthjælpsmodtagere.

Det fremgår, at det er en relativt bred gruppe af aktivitetsparate borgere, som modtager ordinære løntimer, og at modtagerne i gennemsnit forbedrer deres efterfølgende arbejdsmarkedstilknytning – også når de sammenlignes med hele gruppen af aktivitetsparate kontanthjælpsmodtagere. Der er således et stærkt grundlag for hypotesen om, at ordinære løntimer resulterer i en markant forbedret arbejdsmarkedstilknytning, om end det ikke i denne rapport er undersøgt, om sammenhængen er kausal. Dette vil blive analyseret i en efterfølgende rapport, som forventes færdiggjort i 2024.

## Litteratur

- Abbring, J.; van den Berg, G. (2003a), "The Nonparametric Identification of Treatment Effects in Duration Models," *Econometrica* 71 (5), 1491–1517.
- Abbring, J.; van den Berg, G. (2003b), "The identifiability of the mixed proportional hazards competing risks model," *Journal of the Royal Statistical Society Series B* 65 (3), 701–710.
- Gaure, S.; Røed, K.; Zhang, T. (2007), "Time and Causality: A Monte Carlo assessment of the Timing-Of-Events Approach," *Journal of Econometrics* 141(2), 1159–1195.
- Hohmeyer, K. (2012), *Effectiveness of One-Euro-Jobs: Do programme characteristics matter?* *Applied Economics* 44(34):4469–4484.
- Jahn, E. & M. Rosholm (2013). *Is temporary employment a stepping stone for immigrants?* *Economics Letters* 118(1), 84–86.
- Jahn, E. & M. Rosholm (2014). *Looking beyond the bridge: The effect of temporary agency employment on labor market outcomes.* *European Economic Review*, 65, 108-125.
- Jahn, E. & M. Rosholm (2018). *The cyclical effect of temporary agency employment.* IZA Discussion Paper 11377, IZA Bonn.
- Kausto, J., H. Miranda, P. Martimo & E. Viikari-Juntura (2008), "Partial sick leave: review of its use, effects and feasibility in the Nordic countries". *Scandinavian Journal of Work, Environment and Health*, 34, 239-249.
- Kröger, C., K. Bode, E.M. Wunsch, S. Kliem, A. Grocholewski & F. Finger (2015), "Work-related treatment for major depressive disorder and incapacity to work: preliminary findings of a controlled, matched study." *Journal of Occupational Health Psychology*, 20, 248-58. doi: 10.1037/a0038341.
- Kyyrä, T., Parrotta, P. & M. Rosholm (2013), *The effect of receiving supplementary UI benefits on unemployment duration.* *Labour Economics* 21, 122-133.
- Mikkelsen, M. B. & M. Rosholm (2018), "Systematic review and meta-analysis of interventions aimed at enhancing return to work for sick-listed workers with common mental disorders, stress-related disorders, somatoform disorders and personality disorders". *Occupational and Environmental Medicine*, 75, 675-686.

Mosthaf, A., T. Schank & S. Schwarz (2021), *Do Supplementary Jobs for Welfare Recipients Increase the Chance of Welfare Exit? Evidence from Germany*. IZA Discussion Paper 14268, IZA Bonn.

Rambøll & Metrica (2018), *Effekterne: Evaluering af JobFirst*. <https://star.dk/media/9146/delrapport-1.pdf>

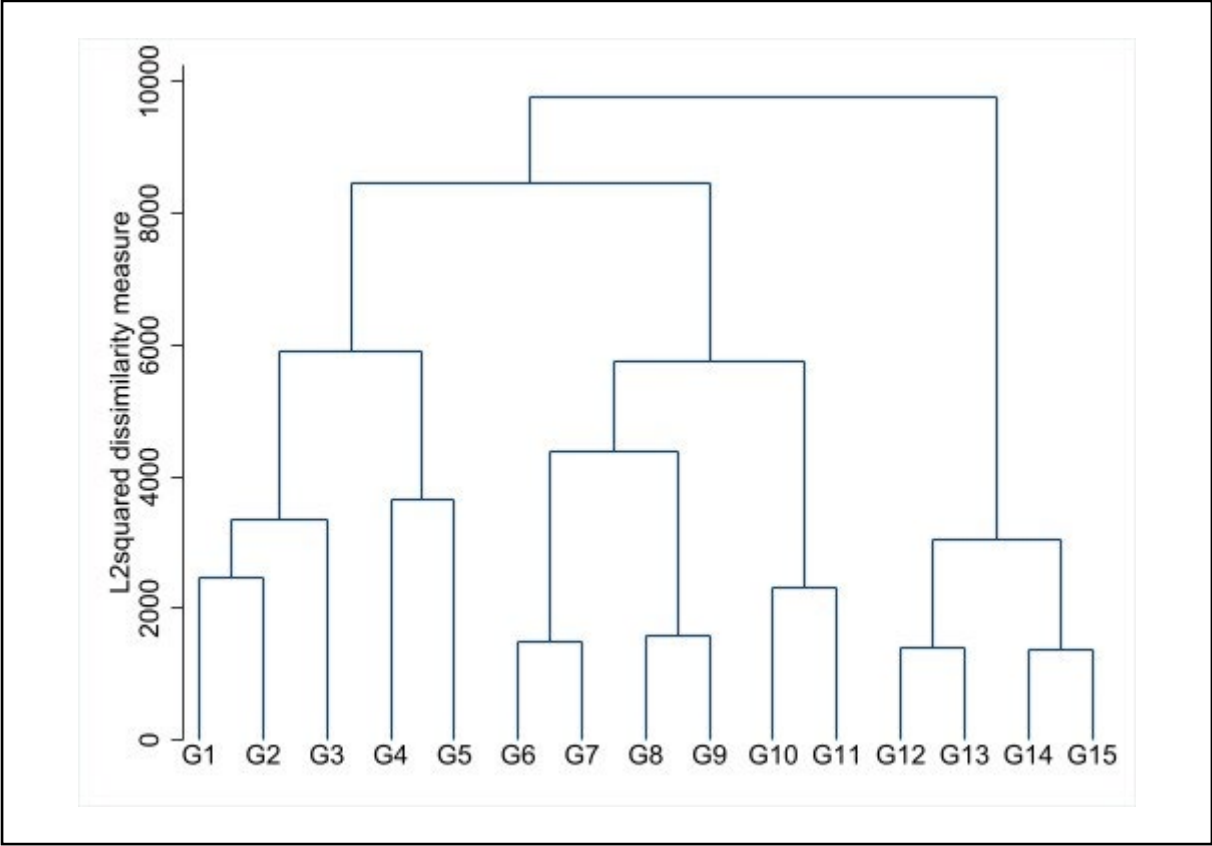
Rehwald, K., M. Rosholm & B. Rouland (2018), "Labour market effects of activating sick-listed workers." *Labour Economics*, 53, 15-32.

Reme, S. E., A.L. Grasdal, C. Løvvik, S.A. Lie & S. Øverland (2015), "Work-focused cognitive-behavioural therapy and individual job support to increase work participation in common mental disorders: a randomised controlled multicentre trial." *Occupational and environmental medicine*, 72, 745-752.

Schneider, U., R. Linder, & F. Verheyen (2016), "Long-term sick leave and the impact of a graded return-to-work program: evidence from Germany." *European Journal of Health Economics*, 17, 629-643. doi: 10.1007/s10198-015-0707-8.

# Appendiks

Figur A1. Dendrogram for klyngeanalyse





Tabel A2. Klyngeinddeling, beskrivende statistik

Variable	Ord. ti. N=22000	K1 N=4989	K2 N=4357	K3 N=4023	K4 N=4474	K5 N=4157
Kvinde	48,6	31,3	17,8	55,9	73,8	50,5
Gift/registreret partnerskab	17,7	4,6	2,0	24,2	10,6	0,9
Ingen børn	62,1	95,9	96,1	25,1	0,5	66,9
1-2 børn	27,9	1,4	1,7	40,4	88,9	24,9
3 eller flere børn	10,0	2,7	2,2	34,5	10,5	8,2
Alder 30-39 år	42,1	7,3	93,3	32,9	56,8	42,3
Alder 40-49 år	32,0	43,0	5,0	45,7	33,7	38,4
Alder 50-59 år	25,9	49,7	1,7	21,5	9,5	19,3
Etnisk dansk	72,2	91,1	80,6	0,0	88,1	95,4
Indvandrer eller efterkommer fra vestligt land	3,8	4,8	4,7	3,1	7,6	2,4
Indvandrer eller efterkommer fra ikke-vestligt land	23,9	4,0	14,7	96,9	4,2	2,1
Ingen erhvervskompetencegivende uddannelse	64,2	41,6	73,9	69,3	50,5	78,1
Region Hovedstaden	35,3	31,8	31,4	56,2	24,1	31,0
Region Sjælland	14,9	16,6	13,2	7,3	18,2	15,3
Region Syddanmark	22,3	23,9	23,9	16,9	25,7	21,3
Region Midtjylland	17,9	17,2	21,3	15,7	21,3	21,8
Region Nordjylland	9,6	10,5	10,2	4,0	10,7	10,7
Ingen kontanthjælpslignende ydelser seneste 5 år	18,3	43,4	22,2	17,4	34,4	0,9
1-30 måneders kontanthjælpslignende ydelser seneste 5 år	29,1	45,2	47,0	29,2	49,1	4,1
31-59 måneders kontanthjælpslignende ydelser seneste 5 år	30,5	10,5	28,9	33,7	15,6	52,2
60 måneders kontanthjælpslignende ydelser seneste 5 år	21,2	0,0	0,7	18,9	0,0	42,3
Ingen beskæftigelse seneste 5 år	62,6	18,9	32,5	60,4	26,9	91,9
Ingen dagpengeledighed seneste 5 år	44,3	11,2	24,9	41,9	16,9	74,4
Ingen sygedagpenge seneste 5 år	73,3	48,1	75,3	79,3	50,8	93,6
Aktivitetsparat kontanthjælpsmodtager januar 2017 (bestand)	55,8	29,0	30,3	54,7	26,1	88,8
Ingen erhvervserfaring	15,3	3,1	8,8	15,4	3,2	13,3
0,1-3 års erhvervserfaring	34,2	6,6	47,7	48,5	29,5	44,0
3,1-8 års erhvervserfaring	24,6	14,5	38,1	26,4	35,1	28,1
Mere end 8 års erhvervserfaring	25,9	75,7	5,5	9,6	32,3	14,6
Nettoformue under -50.000 DKK	55,0	61,3	63,4	35,5	69,5	66,8
Nettoformue over -50.000 DKK	45,0	38,7	36,6	64,5	30,5	33,2
Dømt for anden kriminalitet inden for seneste 3 år	14,9	12,9	34,8	8,5	9,0	17,4
Dømt for straffelovsovertrædelse inden for seneste 3 år	16,9	13,5	35,4	11,8	8,0	22,6
Dømt for overtrædelse af færdselsloven inden for seneste 3 år	17,7	21,2	31,8	19,1	16,3	16,8
Har mindst én somatisk diagnose inden for seneste 3 år	48,6	42,5	28,0	52,9	54,2	50,2
Har mindst to somatiske diagnoser inden for seneste 3 år	17,1	13,1	6,7	18,1	18,0	16,2
Har mindst én lettere psykiatrisk diagnose inden for seneste 3 år	18,9	13,7	24,8	8,7	12,2	22,1
Har mindst én svær psykiatrisk diagnose inden for seneste 3 år	8,5	3,0	12,7	2,2	3,7	10,6
Har mindst to psykiatriske diagnoser inden for seneste 3 år	12,2	7,0	17,0	4,1	6,5	14,7
Har fået livsstilsmedicin inden for det seneste år	30,2	32,2	10,9	34,7	22,3	26,5
Har fået smertestillende medicin inden for det seneste år	38,5	34,2	18,7	42,3	37,5	39,0
Har fået antipsykotisk medicin inden for det seneste år	9,8	6,6	11,3	3,7	4,0	11,6
Har fået angstdæmpende medicin inden for det seneste år	10,7	10,4	8,1	5,9	6,7	12,0
Har fået antidepressiv medicin inden for det seneste år	22,2	19,4	15,0	12,6	18,8	22,9
Har fået misbrugsrelateret medicin inden for det seneste år	11,1	12,0	7,8	7,4	8,8	12,9